

Chorvátsko má sedem národných parkov. Najznámejším prírodným skvostom je národný park **Plitvické jazerá**.



Pozostáva zo storočných stromov, prameňov, potokov, bohatého rastlínstva, živočíšstva a komplexu 16 stupňovito položených jazier vo výške 503 až 639 m. n. m, vzájomne pospájaných vodopádmi rútiacimi sa z výšky 3 až 78 metrov.

Plitvické jazerá sa nachádzajú približne 140 km od hlavného mesta Chorvátska Záhrebu a 270 km od známeho chorvátskeho letoviska Rovinj.

Hovorí sa, že Plitvické jazerá najviac preslávili začiatkom 60. rokov náčelník Apačov Winnetou a jeho biely brat Old Shatterhand. Práve tu sa totiž nakrúcali svetoznáme romány od Karla Maya. Všetci tí, ktorí videli sfilmovaný poklad na Striebornom jazere, majú určite prekrásnu scenériu stále v podvedomí.

Pravda je však taká, že jazerá a vodopády boli známe už oveľa skôr. Prvý „dom pre výletníkov“ na Plitvických jazerách otvorili takmer o sto rokov skôr - v roku 1862.

V roku 1932 boli vyhlásené za chránenú oblasť, o sedemnást' rokov neskôr v roku 1949 za národný park a v roku 1979 boli zapísané do Zoznamu svetového dedičstva UNESCO.

Znalci chorvátskej prírody tvrdia, že Plitvické jazerá sú najkrajšie pri východe slnka, keď sa jeho červenozlatistá farba zrkadlí na tyrkysovej hladine.

Príčinou zvláštneho tyrkysového, modrého a zeleného sfarbenia Plitvických jazier je okrem iného aj naplavený vápencový kal, ukladajúci sa na dne jazier.

Každý sprievodca vás upozorní na osobitý systém bariér na Plitvických jazerách. Netvorí ho skaly, ale vápencovo-tufové priehrady a vápencové naplaveniny, ktoré vznikali v priebehu posledných 4-tisíc rokov.

Zjednodušene povedané - vápencový tuf, nazývaný travertín, vzniká tak, že sa na seba hromadia zvápenatené riasy, mach a vo vode obsiahnuté minerály. Tie sa do nej dostanú z okolitých hornín.

Postupom času narastie bariéra, za ktorou sa hromadí voda a vznikne jazero. Voda si hľadá novú cestu a preteká cez travertínovú zátarasu. Proces vytvárania travertínu prebieha ustavične. Kým na jednom mieste sa vytvára bariéra, na inom voda bariéru ničí. Bariéry rastú relatívne rýchlo - za priaznivých podmienok až 3 cm za rok, no rovnako rýchlo sa i rozkladajú.

Rozloha parku je asi 290 štvorcových kilometrov. Rozdiel medzi hladinou najvyššie a najnižšie položeného jazera je vyše 150 metrov. Zaujímavé je to, že každé má inú farbu. Niekde bledučko modrú, inde sýto tyrkysovú až smaragdovozelenú.

Najväčšie jazero sa volá **Kozjak**, má rozlohu 81,5 ha a je vyše 46 metrov hlboké. Legenda vraví, že svoje meno dostalo podľa čriedy kôz, ktorá sa v ňom utopila po prelomení tenkého ľadu pri úteku pred svorkou hladných vlkov.



Kozjak je posledný v kaskáde dvanástich tzv. **Horných jazier** a premávajú po ňom lode prepravujúce turistov k chodníkom vedúcim k štyrom **Dolným jazerám**.

Dolné jazerá sú prepojené nielen vodopádmi, ale i podzemnými prúdmi vody. Sú rozlohou menšie ako Horné jazerá a aj plytšie.



Práve v oblasti Dolných jazier sa nachádzajú aj jaskyne, z ktorých je asi 12 prístupných.

Najvyššie položené je **Proščansko jezero** a vzniká pri ústí veľmi krátkej rieky Matica, vytvorenej z riekok Bijela Rijeka a Crna Rijeka, ktoré sa spájajú pri dedine Plitvički.

Posledné a najnižšie položené je jazero **Novakovica Brod**, pričom vodný reťazec medzi najvyšším a najnižším jazerom je dlhý zhruba osem kilometrov.

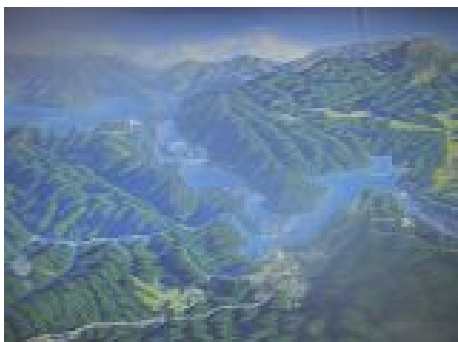
Najvyšší vodopád sa volá **Plitvica**, má 78 metrov a na rozdiel od ostatných, ktoré spájajú jednotlivé jazerá, tento je akýmsi skokom rieky Plitvice do kaňonu pod najnižším jazerom Novakovica Brod.



V okolí jazier je viacero turistických cestičiek a pekne upravených vyhlídkových terás. Príťažlivosť jazier spočíva aj v spleti drevených chodníkov vedúcich tesne nad vodou a v blízkosti vodopádov.

Turista sa môže pokochať nielen pohľadom, ale na niektorých miestach si môže do krištáľovo čistej vody namočiť ruku. Ale kúpanie, ako aj lov rýb, ktorých je v jazerách neúrekom, nie je povolené.

Ak sa však na niektorých miestach vzdialite kúsok od jazier, dostanete sa pre zmenu do sveta jaskýň a skál. Plitvické jazerá sú obklopené zalesnenými vrchmi Malej Kapely a Plješevice. Poskytujú útočisko viacerým ohrozeným živočíšnym druhom - medved'ovi hnedému, vlkovi, rysovi a divej mačke. V lesoch okolo jazier žijú aj jelene, srny, diviaky, líšky, jazvece a kuny.



Prezrieť si celý národný park peši sa zrejme podarí málokomu, ale lodičky s elektromotormi i osobité vláčiky sú dobrými pomocníkmi. Keďže terén v okolí

jazier je členitý, správa národného parku ponúka turistom viacero trás od menej náročných, zhruba dvojhodinových, až po osemhodinové túry, vhodné pre turistov s dobrou fyzickou kondíciou.

Kým väčšina turistov navštívi Plitvické jazerá počas letných mesiacov, vhodnejší čas na návštevu je jeseň a jar. Lom svetla v týchto ročných obdobiach údajne spôsobuje, že voda v jazerách hrá nielen odtieňmi tyrkysovej modrej a zelenej, ale všetkými farbami dúhy.

Citlivý ekosystém v národnom parku sa snažia Chorváti chrániť aj zákazom lovu rýb, kúpania, zakladania ohňov i ničenia vegetácie. Turistov na to upozorňujú tabule nielen pri oboch vstupoch do národného parku, ale aj názorné kresby na vstupenkách.